

# 重慶大學

# 2022年研究生 新生指南

Chongqing University 2022  
Postgraduate  
Freshmen Guide

耐勞苦，尚儉朴  
勤學業，愛國家



重慶大學研究生會  
微信公眾號



重慶大學研團委  
微信公眾號



重慶大學研究生  
網絡文化工作室  
微信公眾號



重慶大學研究生  
創新實踐基地  
微信公眾號

2022年 9月

重慶大學研究生會制

September 2022  
Produced by the Graduate Student Union



CONTENTS  
目录

01 重大简介  
INTRODUCTION OF CQU

02 重大生活  
LIFE IN CQU

03 研究生组织  
GRADUATE ORGANIZATIONS  
OF CQU

04 重大信息  
INFORMATION OF CQU



重大简介 01  
INTRODUCTION OF CQU





PRAT1

## 简说重大

重大简介

重大生活

研究生组织

重大信息

重庆大学是中央直管、教育部直属的全国重点大学，是国家“211工程”和“985工程”重点建设的高水平研究型综合性大学，是国家“世界一流大学建设高校（A类）”。学校地处国家西南工商业重镇、长江上游经济中心——重庆市，坐落在人文荟萃的文化名区——沙坪坝区。

## 一、重大建校

学校创办于1929年，在20世纪40年代就发展为拥有文、理、工、商、法、医6个学院的国立综合性大学。经过1952年全国院系调整，成为国家高教部（高教部1958年并入教育部）直属的、以工科为主的多科性大学。1960年被确定为全国重点大学。改革开放以来，学校大力发展人文社科类学科专业，促进了多学科协调发展，逐步发展为综合性研究型大学。1998年，学校成为国家“211工程”首批重点建设高校。2000年5月，原重庆大学、重庆建筑大学、重庆建筑高等专科学校三校合并组建成新的重庆大学。2001年，学校成为“985工程”重点建设高校。2004年，学校被确定为

中管高校。2017年9月，学校入选国家“世界一流大学建设高校（A类）”。

## 二、人才培养

以造就“行业精英、国家栋梁”为己任，为国家和地方经济社会发展培养输送了40余万名高素质人才，培养了一大批杰出的科学家、教育家、企业家和工程技术人员，40余人当选为两院院士。近年来，认真落实全国高校思想政治工作会议、全国教育大会精神，构建十大育人体系，建设六大育人阵地，入选全国首批10所“三全育人”综合改革试点高校、20所“高校思想政治工作创新发展中心”承建高校。大力实施“本科教育2029行动计划”，打造一流本科教育。成立本科生院，全面实施大类招生、大类培养，加强通识教育。43个专业入选国家级一流本科专业，30门课程入选首批国家级一流本科课程；数学、物理专业进入“强基计划”。持续深化培养体制机制改革，打造卓越研究生教育。获批学位授权自主审核高校，有一级学科博士学位授权点35个，一级学科硕士学位授权点53个，专业学位授权点25个；全面推行博士生“申请-考核”制招生，博士生招生规模增至1000余人。深化“产教融合、跨界培养”，积极推进创新创业教育，五年来在全国各类大学生竞赛中获奖4400余项，其中获全国特等奖和一等奖260余项。

重大简介

重大生活

研究生组织

重大信息

重大  
简介重大  
生活研究生  
组织重大  
信息重大  
简介重大  
生活研究生  
组织重大  
信息

### 三、学科建设

坚持以学科内涵发展为核心，按照“强化工科、夯实理科、振兴文科、繁荣社科、拓展医科、提升信科”的思路，建立健全适应科技高速变革的学科优化布局机制以及适宜产生未来引领学科的体制机制，着力构建一流学科生态。持续加大“先进制造”“智慧能源”“新型城镇化”三大学科群建设，按照新一轮“双一流”建设规划，推动机械、电气、土木等特色优势学科率先达到世界一流。先后成立医学院、医学部，高起点推进医学学科加快发展。启动实施《基础文科振兴行动计划》《基础理科卓越行动计划》，加快提升基础学科整体发展水平。工程学、材料科学先后进入ESI世界前1‰学科，12个学科进入ESI世界前1%；冶金、仪器、矿业、机械、土木、交通运输等6个学科进入“软科”世界一流学科排名前50名。

### 四、人才队伍

大力实施人才强校战略，系统构建起“3+7”人事人才制度体系和四层次七类别人才引育“金字塔”，积极营造“近者悦、远者来”的人才发展氛围，以先进体制机制激发高层次人才持续汇聚的内生动力。现有专任教师3100余人，其中院士等国家级人才200余人，博士生导师1000余人，副高级以上专业技术人员2000余人。

### 五、科学研究

深化科研管理服务改革，构建起“1+5”新型科研创新体系，以新的体制机制促进高质量成果产出。加强创新体系内涵建设，全面实施基础研究珠峰计划、重大项目成果人才培养计划、重点研究基地构筑计划、军民融合发展行动计划。加强科研前瞻布局，全面融入西部（重庆）科学城建设，推动建设重庆大学科学中心，培育建设“超瞬态实验”大科学装置，推动成立人工智能研究院、智慧城市研究院等跨学科交叉研究平台，谋划建设合成生物学、未来芯片、量子物质科学等高水平原始创新平台。“十三五”以来，新增国家和省部级科研平台23个，获批国家级科研项目2400余项（其中牵头千万元级以上重大项目40余项），荣获国家奖和省部级科技奖励一等奖60余项，国家科技进步一等奖、大科学装置建设、国家自然科学基金重大项目、《Nature》《Science》正刊论文等均取得历史性突破，科研总经费屡创新高（2020年达到22.85亿元），发表高水平论文数量和获权发明专利数量显著增长。实施人文社科繁荣计划，获得国家重点研发计划项目，荣获鲁迅文学奖，持续推进“中国工程科技发展战略重庆研究院”“地方政府治理协同创新中心”“城市化与区域创新极发展研究中心”“重庆人才发展研究院”等新型高端智库平台建设，服务科学决策。学校主办的7种期刊入选权威、核心期刊。



重大  
简介重大  
生活研究生  
组织重大  
信息重大  
简介重大  
生活研究生  
组织重大  
信息

## 六、国际合作

大力推进国际化发展战略，积极融入“一带一路”、西部陆海新通道发展，加强与世界一流大学和研究机构的实质性合作，已与32个国家和地区的186所高校、研究机构建立了稳定良好的合作关系，拥有国家级学科创新引智基地、教育部国际联合实验室等各类国际合作平台近20个。重庆大学-辛辛那提联合学院合作办学成效显著。鼓励支持师生出国（境）访学交流，年均学生出国（境）访学人数达到3700余人。致力于中华文化推广，设有泰国勿洞孔子学院、意大利比萨孔子学院、澳大利亚乐卓博大学孔子学院。入选教育部首批“来华留学示范基地”，积极打造“留学重大”品牌，建成全英文授课硕博项目45个、全英文授课课程300余门。

## 七、社会服务

始终坚持“研究学术、造就人才、佑启乡邦、振导社会”的办学宗旨，积极发挥社会服务职能。深化拓展校地合作，南京研究院等一批科技创新平台和新型高端研发机构落地生根。牵头研制的月面微型生态圈在月球上种植出第一片绿叶，完成人类首次月面生物生长培育实验。成立了原国家教委批准的全国第一家高校董事会，大学科技园获认定为全国首批22个国家大学科技园之一。

积极推进对口支援高校工作，创造性地开展定点扶贫和服务乡村振兴工作，助力云南省绿春县和重庆开州关面乡顺利实现脱贫摘帽。发挥附属医院优势，在疫情防控、医疗救治等领域向社会提供优质服务。

学校以“扎根巴渝大地、服务重庆发展”为己任，抢抓成渝地区双城经济圈建设、西部陆海新通道建设等国家战略机遇，主动发挥智力优势、人才优势，深度融入区域经济社会创新发展。与重庆市政府共同启动筹建重庆实验室、共建长江生态环境学院；与万州区政府签署全面深化战略合作协议；与高新区携手推动“重庆大学科学中心”建设，培育建设“超瞬态实验”大科学装置；与沙坪坝区共建环重庆大学创新生态圈，共建国际联合研究院；与沙坪坝区、高新区、华为公司共建超算中心；与两江新区共建明月湖新工科教育创新平台；与璧山区共建璧山先进技术研究院；在武隆区建设气球平台微波垂直传能试验验证平台等。牵头成立“成渝地区双城经济圈高校联盟”，着力打造成渝科教创新共同体。

## 八、校园文化

坚持以社会主义核心价值观为引领，凝练弘扬“复兴民族，誓作先锋”的重大精神，以一流的大学文化推进一流大学建设，获评第二批“全国文明校园”。



## 重大简介

## 重大生活

## 研究生组织

## 重大信息

## 重大简介

## 重大生活

## 研究生组织

## 重大信息

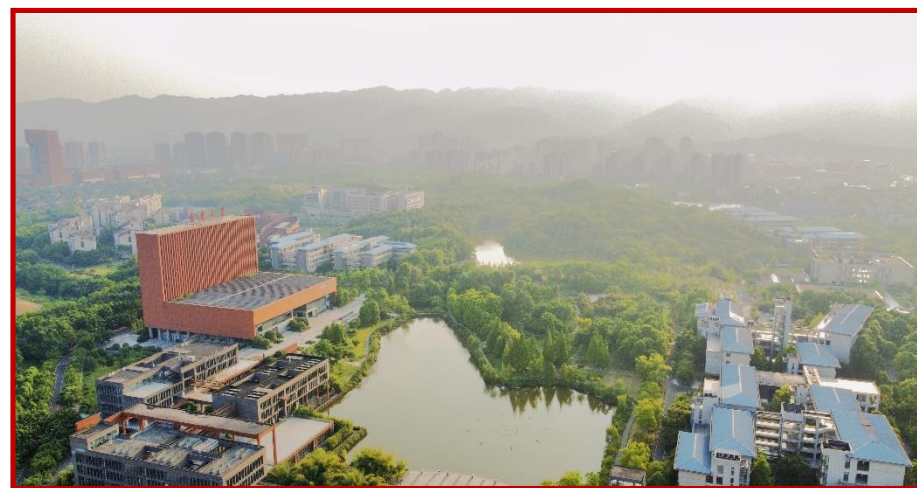
大力选树先进典型，近百名教师荣获“全国优秀共产党员”“全国抗击新冠肺炎疫情先进个人”“最美奋斗者”“最美高校辅导员”等荣誉称号。潜心打造校史馆及“立德树人”专题展览馆，深入挖掘爱国奉献精神内涵，弘扬科学精神和崇高品德。创作《重庆家书》《重庆往事·红色恋人》《光华》《初心·1929》《寅初亭》等原创话剧作品，讲好“重大故事”，展示人文素养和家国情怀。传承和打造以川剧为代表的特色中华优秀传统文化成果，获批中华优秀传统文化（川剧）传承基地。建立师生、校友人物特色档案资源库，打造“重大文库”，传播重大精神。实施建筑文化景观完善工程，学校近现代建筑群和早期建筑群分别入选第二批中国20世纪建筑遗产和第八批全国重点文物保护单位。

面向未来，重庆大学将立足新发展阶段、贯彻新发展理念、服务构建新发展格局，秉承“研究学术、造就人才、佑启乡邦、振导社会”的办学宗旨和“复兴民族，誓作先锋”的重大精神，坚持以发展为要义、以卓越为灵魂、以人民为中心，不忘初心、牢记使命，坚定走中国特色世界一流的大学之路，努力以更高质量的办学成就和更高水平的育人能力，更好担负起为党育人、为国育才的历史重任，不负党和人民的重托与厚望。

## 九、办学宗旨

### 研究学术、造就人才、佑启乡邦、振导社会

重庆大学建校初期提出的这个办学理念，全面概括了建校初期的办学宗旨，具有现代办学理念的重要特征，同时也概括了现代大学的基本任务和社会对高校的根本要求，是现代教育理念、人文精神和师生价值追求的和谐统一。



## 十、校训

### 耐劳苦、尚俭朴、勤学业、爱国家

重庆大学校训概述了人才成长的前提是吃苦耐劳，成长的关键在于崇尚生活俭朴，成才的途径唯有勤于学业，做人的根本原则是热爱祖国。







## 十一、校风

### 团结、勤奋、求实、创新

重庆大学校风是学校在办学过程中长期积淀而成的具有行为和道德意义的风气，是在校内乃至社会上具有极大影响并被普遍认可的思想 and 行为风尚。校风是校训的拓宽、延伸和具体化，它是学校办学指导思想和培养目标的集中体现，是培育优良学风、教风的根本保证，是学校品位和格调的重要标志之一。它要求教师应有高尚的道德品质，科学的育人方法，严谨的治学态度，是学校办出质量、办出水平、办出特色的有力保证。



## 十二、学风

### 求知、求精、求实、求新

重庆大学学风概述了学校的治学精神、治学态度、治学原则，是学生学习过程中所要求表现出来的整体精神风貌。



重大简介

重大生活

研究生组织

重大信息



PRAT2

历史沿革

1



1929年10月12日开学典礼  
On October 12, 1929, opening ceremony

1929年重庆大学  
召开筹备10月12日  
开课典礼

1933年重庆大学  
由菜园坝校址前往  
沙坪坝理学院建成

2



3



1935年重庆大学  
被批准为省立大学

重大简介

重大生活

研究生组织

重大信息



4



1942年重庆大学  
被批准为国立大学

8



1956年中国共产党  
重庆大学  
第一次代表大会胜利召开

重大简介

重大简介

1946年周恩来同志  
赴重庆大学演讲



5

2000年重庆大学、重  
庆建筑大学、重庆建  
筑高等专科学校三校  
合并大会



9

重大生活

重大生活

6



1949年何鲁参加第一  
次全国高等教育会议，  
11月29日重庆解放  
重庆大学也获得了新生

10



2000年重庆大学  
研究生院获准设立

研究生组织

重大信息

重大信息

1956年中国共产党重庆大学  
第一次代表大会胜利召开



7

2001年学校成为  
“985工程”  
重点建设高校

985工程

11





重大简介

重大生活

研究生组织

重大信息

重大简介

重大生活

研究生组织

重大信息

12



2004年学校被确定为  
中管高校

15



2011年由重庆大学发起的重庆市6所高校  
共同组建的重庆市大学联盟成立

13



2005年虎溪校区  
喜迎首批7500余名新同学

16



2017年学校入选国家“世界一流大学建设高校（A类）”

14

重庆大学发展史上具有历史意义的事件：重庆市人民政府发文支持重庆大学建设

2010年11月8日，重庆市人民政府召开第三届第85次政府常务会议，会议审议并原则通过了《重庆市人民政府关于支持重庆大学建设国际知名高水平研究型大学的若干意见》，并于2010年12月2日由黄奇帆市长签署发文。

2010年重庆市人民政府发文支持  
重庆大学建设国际知名高水平研究型大学  
（渝府发〔2010〕119号）



## PRAT3 重庆大学研究生院简介

重庆大学于 2000 年经教育部批准试办并于 2004 年经教育部批准正式设立研究生院。重庆大学研究生教育根植于学校悠久的办学历史与文化，并在改革开放中得以迅速发展。

学校 1948 年起开始招生研究生，是我国最早开展研究生教育的大学之一。1978 年重庆大学成为教育部首批恢复研究生招生并有硕士、博士学位授权的单位之一，1981 年在全国首批获准博士、硕士学位授权点，1988 年获批国内第一个生物力学国家重点学科，1998 年在全国首批获准机械工程等 4 个博士学位授权一级学科。学校现有硕士、博士研究生 21000 余人。共有博士后流动站 29 个，双一流建设学科群 3 个，国家重点一级学科 3 个、国家重点二级学科 7 个、国家重点培育学科 2 个，重庆市“十三五”重点学科 38 个。现有博士学位授权一级学科 32 个，博士学位授权二级学科 1 个，涉及 5 个学科门类；硕士学位授权一级学科 55 个，涉及 11 个学科门类；专业学位授权类别 19 种，工程博士授权领域 2 个，工程硕士授权领域 26 个。国家级重点研究基地 14 个，国家级实验教学示范中心 8 个，国家级虚拟仿真教学实验中心 3 个，教育部重点实验室（工程研究中心）8 个，国际合作联合实验室 2 个，国防重点学科实验室 1 个，其他省部级及各类研究基地 180 余个。

教育部高等学校学科创新引智计划基地（“111 计划”）5 个。学校拥有一支高水平的师资队伍，中国工程院院士 7 人，副高级以上专业技术职务教师及其他专业技术人员 2100 余人，博士生导师 800 余人。全校设有 36 个学院，全方位服务于研究生培养。

到 2018 年，学校有经济学、法学、理学、工学、管理学 5 个学科门类招收博士研究生，除军事学、农学以外的 11 个学科门类招收硕士研究生。1985 年学校被批准为全国首批招收工程类型硕士研究生试点学校，1993 年成立重庆大学葛洲坝研究生分院，由厂校联合培养研究生，并相继在嘉陵集团、攀枝花钢铁集团、西昌卫星发射基地等国有大中型企业及国防军工业单位建立了工程硕士培养基地。西昌卫星发射中心已连续与我校合办多个工程硕士班，在嫦娥奔月卫星发射中，发射场从上到下几乎所有技术骨干全是我校培养的工程硕士。2002 年，学校成为全国首批试点 EMBA（高级管理人员 MBA）的 33 所院校之一，与此同时也是全国首批试点软件工程领域工程硕士招生学校之一。学校于 2002 年成为教育部首批启动资助开展“研究生教育创新工程”试点的高校之一，于 2010 年被确定为研究生专业学位教育综合改革试点工作单位。至 2018 年，学校已连续 8 年获得教育部研究生创新计划资助，并建成了以“培训引导、研发实训、团队培育、竞赛提质、空间孵化”为主线，以研究生创新实践基

重大简介

重大生活

研究生组织

重大信息

重大简介

重大生活

研究生组织

重大信息





## 重大简介

## 重大生活

## 研究生组织

## 重大信息

地为主体，以研究生科学技术协会、重庆市研究生科慧众创空间、《中国研究生》杂志重庆通联站为支撑的研究生创新创业实践教育平台，在研究生创新实践能力培养上取得了显著成效。

随着“世界一流大学和一流学科”建设的深入推进，重庆大学研究生教育迎来了进一步发展的大好时机。学校将进一步构建研究生创新拔尖人才培养体系，使我校的研究生教育更好地适应我国社会发展和经济建设的需要，为建设创新型国家提供有力支撑，从而为促进学校朝着建设世界高水平研究型综合性大学的办学目标而不断奋进。

### PRAT4 重庆大学党委研究生工作部简介

重庆大学党委研究生工作部是学校党委的职能部门，于2004年经校党委批准设立，与研究生院合署办公，全面实施与完成研究生教育管理工作。党委研究生工作部以习近平新时代中国特色社会主义思想为指导，坚持以立德树人为根本，建立健全研究生教育管理体制，创新研究生思想政治教育载体，全面推进研究生思想政治教育和管理内涵发展，着力提高研究生思想政治水平、政治觉悟、

道德品质、人文素养和综合能力。主要负责研究生思想政治工作；党团组织建设；思政工作队伍建设；研究生社会实践与校外实践基地建设；研究生各类学生组织及社团管理；研究生各类奖学金的评定与发放；研究生的违纪处理；研究生“三助”及贷款等工作。

近年，以学校入选全国首批“三全育人”综合改革试点高校和教育部“全国党建示范高校”为契机，积极推进“十大”育人体系建设，把思想政治教育工作贯穿到研究生教育的全过程。每年评选表彰学校研究生“学术之星”、国家奖学金获得者等先进典型，激励研究生积极进取、追求卓越；打造研究生元旦综艺晚会、歌手大赛、毕业音乐会、书法国画大赛、足球、篮球联赛等校园品牌活动，提升研究生综合素质；建立健全研究生资助体系，充分发挥资助的育人功能。全面推进研究生思想政治教育和管理内涵发展，不断提高研究生教育质量。

## 重大简介

## 重大生活

## 研究生组织

## 重大信息





# 02 重大生活

LIFE IN CQU



## PRAT1

## 网络服务

### 一、校园网网络服务

重庆大学校园网包括校园有线网络和无线网络，覆盖A、B、C及虎溪校区四个校区。老校区（A、B、C三校区）无线网络信号为CQU\_WiFi，虎溪校区为CQUNET。

校园网自助服务系统网址为：<http://user.cqu.edu.cn>，用户名为学号，初始密码为身份证后6位。有问题可咨询网络中心，用户服务电话：65111500。

#### （一）网络开通

方式一：前往网络服务站点（A区综合楼一楼、虎溪图书馆负一楼）进行开户、资费选择 → 持校园卡到校园 → 卡通中心圈存机处缴费 → 网络自助服务系统（<http://net.cqu.edu.cn/info/1046/1529.htm>）处下载Dr.com客户端即可。

方式二：登录“网络自助服务登录”

（<http://net.cqu.edu.cn/info/1046/1529.htm>），注册 → 选择资费类型 → 关注公众号：重大财小通，账号为学号，密码为身份证后六位，登陆后可直接充值。点击：缴费充值 → 校园一卡通 → 更多 → 网费、电费网费 → 输入套餐相应金额 → 网络自助服务系统（<http://net.cqu.edu.cn/info/1046/1529.htm>）处下载Dr.com客户端即可。

重大  
简介

重大  
生活

研究生  
组织

重大  
信息





重大简介

重大生活

研究生组织

重大信息

重大简介

重大生活

研究生组织

重大信息

## (二) 资费标准

研究生网络服务采用按流量计费方式（只算外网流量），资费标准共有两种：第一，免费5个G流量，只能在办公室、实验室等地使用；第二，10元10G包月、15元15G包月、40元20M包月不限时、60元30M包月不限时、360元20M包年不限时，全校范围皆能使用。

## 二、统一身份认证号

重庆大学统一身份认证号由8位数字组成，是重庆大学数字校园中的唯一识别号码和登录账号，可以登录网上服务大厅和各类信息系统，也是“今日校园”APP身份绑定账号，终身有效。

新生信息一经录入，系统自动产生您的统一身份认证号，该账号需要您自行激活并设置密码。扫描激活二维码，按提示操作激活您的统一身份认证号，并设置账号密码。



激活二维码

### ☆温馨提醒:

可在网上服务大厅登录页面点击“查找统一身份认证号”查询本人统一身份认证号。

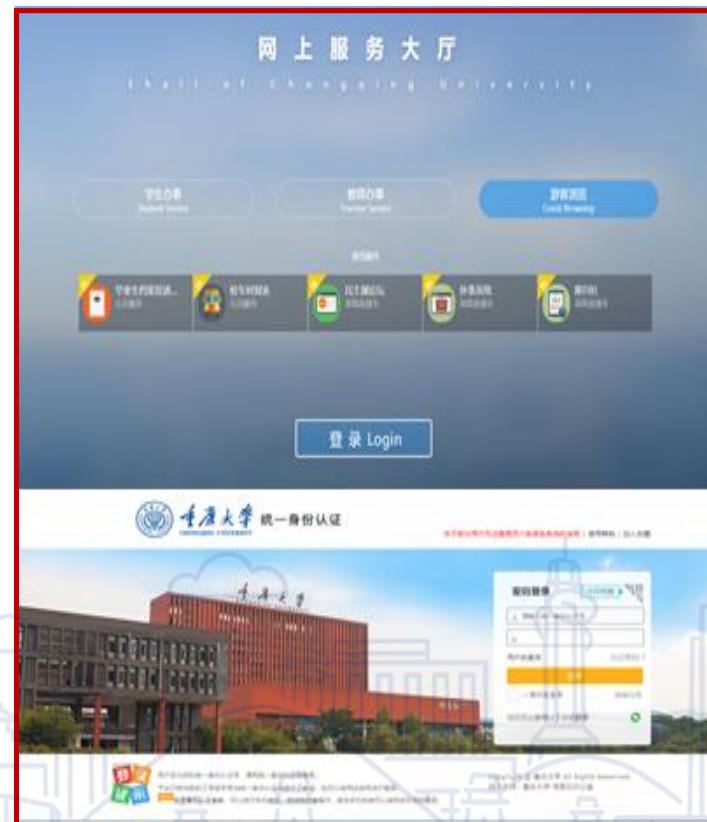
## 三、网上服务大厅简介

“重庆大学网上服务大厅”是在学校高度重视和各二级单位密切配合、共同努力下我校启动的“大平台-微应用”项目建设的成果展现。重庆大学网上服务大厅集合了近百个服务，总体覆盖了全校的学生事务、教学服务、科研服务、人事服务、外事服务、资产财务、生活服务等多个领域，实现了校内一站式服务大厅！

重庆大学网上服务大厅地址：[i.cqu.edu.cn/](http://i.cqu.edu.cn/)。

### (一) 系统登录

点击中间的“登录”选项，使用个人账户和密码进入重庆大学网上服务大厅（账号为统一身份认证号，密码为身份证号后六位，含X的身份证号请输入小写x）。





重大简介

重大生活

研究生组织

重大信息

重大简介

重大生活

研究生组织

重大信息

☆温馨提醒:

为避免个人信息泄露，首次登录后请立即更改个人密码，并牢记修改后的密码。如忘记密码，可在用户登录页面点击“忘记密码”进入密码找回界面。

四、MIS系统简介

研究生信息管理系统（简称MIS系统）是在校研究生获取各种通知公告、学籍管理、考试报名、选课、学术讲座、论文开题、答辩等的综合信息管理平台。进入重庆大学研究生管理系统（MIS系统）（网址：[mis.cqu.edu.cn/mis/](http://mis.cqu.edu.cn/mis/)），点击学生入口，输入学号和密码即可（初始密码为身份证号生日，例如19961202）。



(一) 主要功能介绍

1.公共课信息

此处可查询到公共课（例如基础英语、数理统计等课程）的分班和考试情况。

2.学籍管理

新生入学之后大部分信息已经录入系统，但有少部分信息需要自己完善（例如寝室号、个人邮箱、父母信息等）后提交审核，9月底前完成，否则不能发放学生证。

☆温馨提醒:

①个人电话号码要注意更新，以免学院临时有事联系；

②个人邮箱保证有效无误，当成绩发布时系统会自动将考试成绩发到该邮箱；

③乘车区间要准确填写为离家最近的火车站站名（不能填写为诸如四川等省份名称）；

④家庭地址要填写详细、完整、准确。

☆温馨提醒:

①课程变动要经过导师和学院秘书处的审核才能通过；

②要完成课程教学质量测评才能看到自己的考试成绩。

4.其他

学术报告、四六级、论文、出国申请等相关信息据个人情况进行完善。

五、今日校园简介

重庆大学移动校园APP“今日校园”是一款集校内外多种应用及精选资讯集合的平台，通过在手机应用市场搜索“今日校园”下载安装。使用今日校园中学校相关服务需首先与重庆大学统一身份认证号进行绑定。





## （一）主要功能介绍

### 1. 电子学生证

重庆大学电子学生证在学校管理和服务活动中与纸质学生证等效，并具有食堂消费、数字签名等额外功能。

电子学生证使用前需申领，在“今日校园”APP中，找到“电子证件”服务，按提示操作申领。

申领完成即可使用，比如食堂消费，打开“电子证件”服务，出示身份二维码，就近对准读卡器的扫码口进行扣费。

### 2. 上网账号申请

进入今日校园，在服务中找到“上网账号申请”按系统提示操作即可。

### 3. 电子邮箱申请

进入今日校园，在服务中找到“电子邮箱申请”按系统提示操作即可。

## 六、其他注意事项

### （一）校园网上网

#### 1. 上网账号申请：

移动端：进入今日校园，在服务中找到“上网账号申请”；

PC：登录网上服务大厅，在搜索栏搜索“上网账号申请”。

2. 关注微信公众号“重大财小通”缴纳网费。

#### ☆温馨提醒：

无线上网不需要单独申请账号，在老校区连接CQU\_WiFi，虎溪校区连接CQUNET，使用你申请的校园网账号即可登录上网。

### （二）电子邮箱申请

移动端：进入今日校园，在服务中找到“电子邮箱申请”；

PC端：登录网上服务大厅，在搜索栏搜索“电子邮箱申请”。

### （三）忘记密码

统一身份认证号、上网账号、电子邮箱、一卡通密码记了怎么办？可通过以下几种方式修改（重置）密码：

1. 移动端：进入今日校园，在服务中找到“个人密码修改”。

2. PC端（修改统一认证号密码）：在网上服务大厅登录页面点击“忘记密码”；

PC端（修改其他密码）：登录网上服务大厅，在搜索栏搜索“个人密码修改”。

3. 自助服务终端：用身份证在校内自助终端机重置密码。

### （四）联系方式

#### » 1. 信息服务及老校区上网服务：

服务地址：信息化办公室一楼（A区综合实验大楼）

服务电话：023-65111500

服务网站：<http://net.cqu.edu.cn>

电子邮箱：[service@cqu.edu.cn](mailto:service@cqu.edu.cn)



重大简介

重大生活

研究生组织

重大信息

重大简介

重大生活

研究生组织

重大信息

## » 2.虎溪校区上网服务:

服务地址: 虎溪校区图书馆负一楼

服务电话: 023-65678066

详细信息请扫描二维码:



农行卡在指定地点办理: 中国农业银行沙坪坝支行营业部, 电话: 63972565、63974811, 地址: 重庆市沙坪坝区小龙坎新街84号(重庆大酒店一楼), 办理借记卡时需带上本人身份证并申请开通“手机银行服务”, 以便能通过农行手机银行APP自助转账充值到校园卡。

### ☆温馨提醒:

- ①学校奖学金、补助的发放, 校园卡充值转账都需用到该卡;
- ②校内及周边部分银行网点分布见[后页表格](#)。



PRAT2

## 校园卡系统

校园卡系统是采用两张卡配套使用的模式, 一张是中国农业银行借记卡(以下简称“农行卡”), 另一张是校园非接触式IC卡(以下简称“校园一卡通”), 通过农行手机银行APP实现银行卡向校园卡内自助转账、充值功能。

### 一、中国农业银行借记卡

农行卡是一张具有完全借记卡功能的银行芯片卡, 可以在全国范围内使用。校园卡是一张使用非接触IC卡技术的智能卡, 卡片表面提供了个人信息, 可作为校内各部门的电子证件和方便消费的电子钱包。







序号	办理地点	类型	银行
1	A区中门	ATM	中国银行、重庆农村商业银行
2	A区一卡通中心	ATM	农业银行
3	A区竹林（图书馆）	ATM	工商银行
4	A区十公寓	ATM	中国银行、重庆农村商业银行
5	A区十一公寓	ATM	建设银行
6	A区后门（校医院旁）	营业厅	重庆银行
7	A区大门对面	营业厅	重庆银行、工商银行、中国银行
8	A区大门旁	ATM	重庆农村商业银行（北边）、民生银行（南边）
9	A区校内信息化办公室一楼	营业厅	农业银行校内综合服务点（农行荟）
10	A区大门对面	营业厅	农业银行、建设银行
11	B区大门（东北门）	营业厅	重庆银行
12	B区中门,老太婆蹄花汤旁	ATM	建设银行
13	虎溪熙街商业街	营业厅	农业银行、建设银行
14	虎溪竹园二幢	ATM	工商银行
15	虎溪校区二期学生公寓松园6栋	营业厅	农业银行校内综合服务点（农行荟）

## 二、校园一卡通

校园一卡通可用于食堂就餐、宿舍热水消费、图书借阅、缴纳网费电费、乘坐校车等。新生在入学报到时，直接在各学院报到处领取一卡通卡片。学生可使用一卡通卡片刷卡消费，也可使用“电子证件”里的“身份二维码”在消费机上扫码消费。

校园一卡通网址为：<http://card.cqu.edu.cn/>，登录用户名为学号，初始密码为身份证后六位，提供校园卡资讯、充值、挂失、消费流水查询、信息查询、问题解答、失卡招领、财务投诉等服务。

### ☆温馨提醒：

校园卡初始查询、消费密码都是身份证号后六位数字或888888（6个8）。领取新卡后，请立即到圈存机修改查询密码和消费密码，新密码必须是六位数字。

### （一）充值说明





重大简介

重大生活

研究生组织

重大信息

重大简介

重大生活

研究生组织

重大信息

### » 1.现金充值

充值地址：A区信息化办公室一楼大厅，电话65112096；B区学生八舍旁学生服务中心办公房1楼，电话：65120874；虎溪松园六幢，电话：65678188。

### » 2.微信公众号转账

关注公众号：重大财小通，点击：缴费充值-校园卡充值-卡片充值。账号为学号，密码为身份证后六位，登陆后可直接充值。

### » 3.一卡通网站充值

访问网站：<http://card.cqu.edu.cn>，然后点击卡片充值。

### (二) 一卡通管理中心服务部工作时间

#### » 1.老校区A区信息化办公室一楼服务大厅

周一至周五，9:30-12:30，14:30-17:00，12:45-16:30。

#### » 2.虎溪校区松园六栋

周一至周五，9:30-12:15，12:30-16:00。

节假日值班安排另行通知。

一卡走遍重大，各位小伙伴要妥善保管哟！

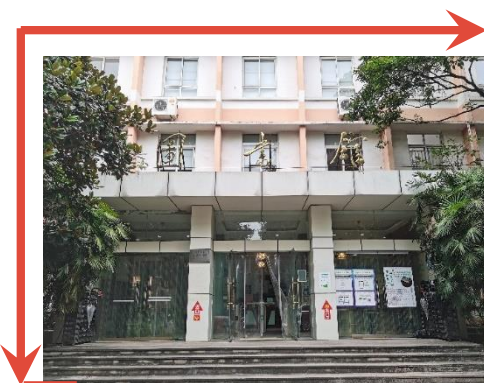


## PRAT3 学霸常去的图书馆

### 一、图书馆概况

#### (一) 建筑图书馆

建筑图书馆成立于1952年10月，重点收藏土木、建筑类及相关专业的图书文献资料。建筑图书馆在2007年完成书库改造，现有5层书库、3层阅览区（中文建筑图书阅览区、外文建筑书刊阅览区、中文社科期刊阅览区）、研修室（3间）、三峡文库、建筑类师生作品展示室。建筑图书馆的馆藏书刊均为建筑类学科书刊，与学校建筑类专业设置相适应。现收藏中外文建筑类图书14.8万种、34.87万册，其中中文图书11.4万种、29.47万册，外文图书3.4万种、5.40万册；并有中外文报刊866种，中外文过刊2908种，中外文过刊合订本4.99万册。目前，建筑图书馆是西南地区建筑学科重要的图书文献中心。







重大简介

重大生活

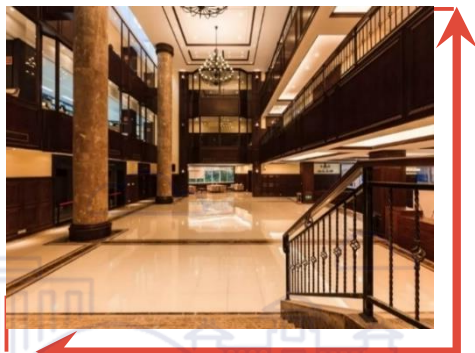
研究生组织

重大信息

## (二) 理工图书馆

理工图书馆前身是原重庆大学图书馆，始建于1930年。2014年11月理工图书馆东楼顺利完成装修，整体风格为文艺复古风格，11月3日运行开放。逸夫楼于2015年6月开始装修，12月完工并正式开放。目前馆舍总面积为17980平方米，提供1000余个阅览座位，重点收藏机械、电气、计算机、动力、冶金、咨询、环境、生物、管理工程类，以及社会科学等门类的书刊，基本形成了与我校专业设置相适应，能满足社会多方需求的文献体系。现有中文图书87万册，外文图书9.8万余册，中文期刊2000余种。此外，还藏有线装古籍近3000册，抗战版书刊4000多册，极具参考价值。

馆内设有国家教育部机械类外国教材中心（位于理工图书馆逸夫楼四楼），藏书74万余册。理工图书馆的楼群包括西楼（也称为逸夫楼）和东楼（也称为旧馆）两部分。



## (三) 虎溪图书馆

虎溪图书馆于2010年6月正式投入使用，坐落于重庆大学虎溪校区缙湖湖畔，建筑面积约3.6万平方米，大写“L”造型取自英文Library，如“一本打开的红皮书、一把舒适的椅子、一架浪漫的钢琴”。虎溪图书馆现有馆藏图书约106万册，中文期刊1000余种，设有自然科学、国家地理、外语专题、特藏图书、期刊、捐赠图书等阅览室，无线网络覆盖所有阅览室及办公区，并拥有多功能报告厅、会议室、研修室等设施。全馆提供4000余个座位供读者阅览使用，同时提供笔记本、学习本、电视机、投影仪、自助打印机、自助复印机等服务设备，研修室、讨论室和会议室等空间服务。



## (四) 理学分馆

理学分馆由虎溪校区管委会、理学部和图书馆共建，坐落于虎溪校区理学院负一楼，面积307平米，于2015年11月20日正式开馆。理学分馆按照理学部“五个学院、三个中心”的学科设置及文献需求，在理学部师生的帮

重大简介

重大生活

研究生组织

重大信息





助下，精选理科类专业书籍1.1万种、1.6万册，期刊150余种。理学图书馆内布局精致用心，提供阅览座位50余个，配备单人阅览座位和四人阅览座位，另有团队讨论桌、一体机检索台、舒适讨论区。还提供图书借还、打印复印、团队讨论、图书推荐、文献检索、读者培训与咨询等服务。



### (五) 博雅学院学院分馆

博雅学院学院分馆位于A校区博雅学院一楼101，2017年10月25日开馆试运行。现有人文社科类书籍4525册；期刊20余种。面积80平方米，提供阅览座位23个。让读者可以在窗明几净中体会书中风味。

### (六) 新闻分馆

新闻分馆位于虎溪校区新闻学院五楼，面积百余平方米，提供阅览座位20座。入藏新闻类专业图书4996册，期刊79种。向全校师生开放图书阅览和外借服务。



### (七) 社区书屋

虎溪区新设立4个社区书屋，分布在各个宿舍区中。分别为：

- 1.松园书屋，松园书屋位于虎溪校区学生宿舍松园一栋，装修及家具选取文艺乡村实木风格。藏书以人文社科中哲学类、经济类、教育类、文学类、艺术类、地理和传记类等休闲类读物为主。



重大简介

重大生活

研究生组织

重大信息

重大简介

重大生活

研究生组织

重大信息





重大简介

重大生活

研究生组织

重大信息

重大简介

重大生活

研究生组织

重大信息

» 2.蕉林斋（黄葛书屋），蕉林斋位于虎溪校区学生宿舍松园五栋，装修和家具搭配为简中式风格，藏书以人文社科中哲学类、教育类、文学类、艺术类、地理和传记类等休闲类读物为主。

» 3.拢翠斋（竹园书屋），拢翠斋位于虎溪校区学生宿舍竹园一栋，装修及家具选取美式休闲风格，藏书以人文社科中文学类、艺术类、地理和传记类等休闲类读书为主。

» 4.蕙风斋（兰园书屋），蕙风斋位于虎溪校区兰园三栋一层。书屋整体风格简约、清爽，木制书架镶于镂空白墙之中，沿着阶梯错落有致排开。



## 二、图书借阅指南

### (一) 图书预约

对于已经全部借出的图书，读者可进行预约，要“排队”哦。预约成功后，被预约图书一旦归还，将会发送短信至手机，届时到相应图书馆领取。

#### ☆温馨提醒：

为保证预约通知的及时性，请在个人书斋中填写手机号。

### (二) 通借通还

跨校区图书借阅服务。虎溪图书馆分别与理工图书馆、建筑图书馆之间跨校区的图书借阅服务。理工图书馆、建筑图书馆之间不允许通借通还。读者还可以在数字图书馆主页书目检索中使用改功能。

### (三) 图书遗失

所借书刊如有遗失或严重损毁，应以与原书相同的版本，或经本馆同意的新版本赔偿，并收取工本费。若不能赔偿同等版本或本馆同意的新版本图书时，须按照规定支付赔偿金。

### (四) 借阅基本规则

» 1.借阅量：校内读者（计划内全日制学生、在编教职工）、校友及社会读者的同时在借图书总量均为30册。

» 2.借阅期：所有读者的借期均为30天/册。



**3.续借：**如果所借图书未被预约，也没有超期，读者可以网上续借，或者到借书处办理续借。每册图书最多可续借3次，续期与借期相同。

**4.超期：**读者借书超出了约定的借书期限，需缴纳超期违约金（0.1元/天/册）。原则上，每年的6月15日系统对一年内（去年6月16日至当年6月15日）累计不超过10元的超期违约金进行自动清零，读者无需处理（累计超期不超过10元的行为视为无意超期行为）。

**☆温馨提醒：**

需用笔记本、学习本，而自己又没带，怎么办？在重大图书馆服务台办理借阅登记手续即可借用，但有时限制哦。

### 三、我的书斋

“我的书斋”是读者在图书馆的个性化知识社区，提供我的图书馆、书评中心、藏书架、CALIS服务、相册、微博等功能。打开图书馆主页 <http://lib.cqu.edu.cn>，进入“我的书斋”。“我的书斋”登录可以在图书馆主页上完成，也可以通过学校数字化校园门户进入（数字化校园登录，请使用统一身份认证）。

书斋用户名及密码默认都是学号，若无法登陆或忘记密码可联系技术部陈老师（65111402），或者发邮件至 [chenyao@cqu.edu.cn](mailto:chenyao@cqu.edu.cn)。

### 四、微信图书馆

图书馆于2014年3月推出微信图书馆，公众号为“cdweitu”，读者使用微信关注“重庆大学图书馆”后即可检索图书馆的馆藏资源和数字资源，使用个人书斋服务，以及查询最新通知和公告，还可以享受借阅到期提醒等服务。

同时，针对新生的图书馆羊皮书系统开放时间为2022年8月15日，请研究生新生于8月15日后进入小程序和“重庆大学图书馆”官方微信公众号中进行登陆和绑定账号操作。



图书馆微信公众号



2021重大羊皮书  
小程序二维码

### 五、文献检索

目前，图书馆主要索引数据库与文摘数据库：Web of Science、Engineering Village、Scopus、SCIFinder、台湾社会科学引文索引、中国社会科学引文索引（CSSCI）、中国科学引文数据库（CSCD）全国报刊索引数据库（篇名库）（1950-1979年）等；主要数字期刊与报纸：CNKI中国知网、Elsevier





ScienceDirect、维普期刊资源服务平台、万方数据知识服务平台万、Springerlink、IEL、Kluwer online、Emerald、JSTOR等。

### ☆温馨提醒:

①国家法定节假日当天，图书馆闭馆；寒暑假开放时间请关注图书馆主页通知；

②部分阅览室开放时间不一样，图书馆开放时间详情见图书馆主页（<http://lib.cqu.edu.cn>）“快速链接”中的“开放时间”。虎溪图书馆人文社科特藏阅览室的开放时间：星期一至星期日，8:30-18:00；

③星期四下午闭馆（考试月除外），当天开放时间为08:00-12:00；18:00-22:00。听松斋（松园书屋）正常开放；

校区	图书馆分馆	星期一至星期五	星期六至星期天
A区	理工图书馆（总馆）	08:00-22:00	09:00-22:00
B区	建筑图书馆		
虎溪	虎溪图书馆 人文社科图书馆 理学分馆		
虎溪	松园书屋（听松斋） 竹园书屋（揽翠斋） 黄葛书屋（蕉林斋）	9:00-22:00	9:00-22:00
校区	学院分馆	开放时间	联系电话
A区	博雅学院分馆	以各学院的实际 开放时间为准	65102001
虎溪	新闻分馆		15922735596/65678273

④为培育创新型人才打下坚实的基础，营造更好的学术氛围，重庆大学研究生会积极响应学校号召，联合重庆大学图书馆，拟于2022年10月举办“学术启航”研究生科研能力提升计划讲座，旨在向2022级研究生新生，宣传和推广重庆大学图书馆的信息资源与服务，培养重大学子高效使用我校图书馆资源的技能，同时加强研究生学术道德和学风建设的宣传教育，促使研究生严格遵守学术规范，为学术研究创造优良环境，欢迎同学们积极参与。



## PRAT4 校园生活指南

### 一、重大美食

#### (一) A区

A区设有一食堂、三食堂、五食堂、东林餐厅等。

#### » 1.A区一食堂

一食堂处于八舍与高压楼旁边，距离宿舍较近。一楼和二楼皆为自选餐厅，其中一楼主要供应早餐，小面等，是同学们早餐的主要选择。二楼的自选菜凭借丰富

重大  
简介

重大  
生活

研究生  
组织

重大  
信息

重大  
简介

重大  
生活

研究生  
组织

重大  
信息



重大简介

重大生活

研究生组织

重大信息

的菜品，便宜的价格，受到大家的欢迎，经常供不应求。三楼为清真食堂，充满异域风情，主打西北面食、大盘鸡、手抓饭、馍、土耳其烤肉系列等。



### » 2.A区三食堂

三食堂位于九舍楼下，一楼为自选餐厅，早上有早餐供应，不仅有油条豆浆煎饼馄饨等，还有各种配菜二楼为柏树林餐厅，环境优雅，并且菜品丰富，有轻食、披萨等特色美食，受到同学们的极大喜爱。



### » 3.A区五食堂

五食堂位于十二舍和四舍中间，处于宿舍楼群的中间位置，一楼为民主湖餐厅，为教职工食堂，菜品较少，有湖南米粉等，瑞幸咖啡也在其中。二楼及三楼为莘莘美食城，开设很多特色美食窗口，如：热德卤、水果捞、汉堡炸鸡、麻辣香锅、铁板烧等，是同学们就餐常去的地方。



### » 4.东林餐厅

靠近学校大门，临近八教和研究生院，是赶时间吃饭时的不二选择。一楼为自选窗口，供应早餐和重庆小面，鸡腿套饭等，虽然菜品不多，但味道都很不错。二楼为自助餐厅，环境较好。

重大简介

重大生活

研究生组织

重大信息





重大简介

重大生活

研究生组织

重大信息

重大简介

重大生活

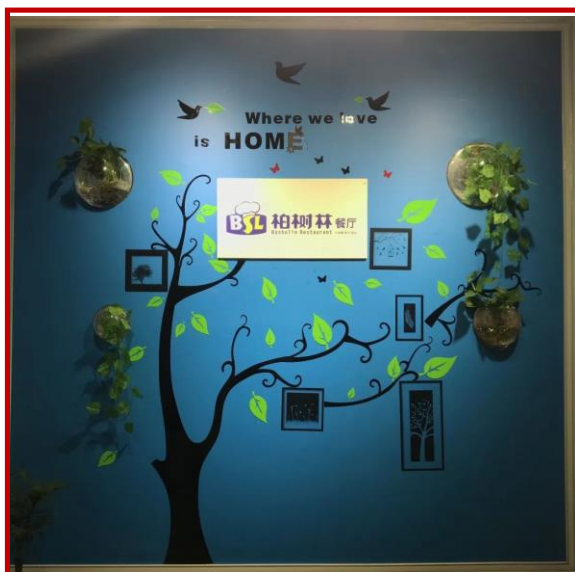
研究生组织

重大信息



### » 5.柏树林餐厅

位于三食堂楼上，环境优雅，全天开放，有川菜、西餐、中式糕点等窗口。



### » 6.新华园

位于滨江路，靠近第二教学楼，综合实验大楼、工学楼，但距离宿舍较远，供应早餐，小面、馒头等，菜式多，分量足。



### (二) B区

B区设有二食堂、同心苑餐厅、锦康风味餐厅、锦康美食城和大西北风味餐厅，以上五个食堂位置十分接近，只是入口不同。

#### » 1.B区二食堂

正对着B区后门，出行极为方便。多为自选菜系，有各种小炒、烤肉饭等美食，还包含粥、包子等早餐，多种菜品，任意搭配，价格实惠，性价比高。除一楼外，二楼还有专属的就餐区，相比于其他食堂来说位置较为丰富。







重大简介

重大生活

研究生组织

重大信息

重大简介

重大生活

研究生组织

重大信息

### » 2.同心苑餐厅

坐落在半坡上的食堂，为点菜制，类似外面的小餐馆，有各类小炒，菜品丰富，味道不错。有香辣肘子、土豆烧牛肉、苕皮回锅肉、鸡蛋灌饼、豌杂面、小碗菜等菜品。



### » 3.锦康风味餐厅

位于锦康美食城楼上，餐厅小，但菜品丰富，内含小碗菜、冒菜、瓦香鸡、自选菜、小炒、重庆小面等菜品，新开了迎合控制体重的小可爱们口味的轻食，味道也相当不错。



### » 4.锦康美食城

位于负一层，二食堂背后，离五舍、六舍、九舍较近，是喜欢宅在寝室的同学们的最佳选择。价格较其他食堂价格略高，胜在种类多，且美味。有煲仔饭、脆皮鸡、鸡公煲、烤盘饭等菜品，也有饺子、小面等较便宜日常的餐品。冒菜等待时间较长，但仍然颇得同学们的喜爱，二楼新开了一家小咖啡馆，也是休闲的好去处。



### » 5.大西北风味餐厅

新开的小餐馆，离二食堂和后门较近，地方不大，有很多面食，也有盖饭和各类炒面，味道不错，价格适中，是课题组两三人小聚的最佳选择。







重大简介

重大生活

研究生组织

重大信息

重大简介

重大生活

研究生组织

重大信息

### (三) 虎溪校区

虎溪校区设有一食堂、二食堂、三食堂、四食堂。

#### » 1.虎溪校区一食堂

虎溪校区一食堂靠近北门，离综合楼，第一教学楼较近，背后即为菜鸟驿站，菜品新鲜丰富，总体口味较为大众，是平时下课之后吃饭的不二选择。一食堂分为两层，一楼为千喜鹤餐厅，二楼为快乐食间，两层楼都有专门的学习区，舒适的环境，还配有水果面包饮品

二楼活动区设置舞台，配备投影、音箱设备。菜品：一层设有煲仔饭、掉渣烧饼、老麻抄手蜜雪冰城等窗口；二层的小米先生自选菜、烤鱼饭、冒菜、火锅米线、粤式烧腊、coco等窗口都颇受同学们欢迎。



#### » 2.虎溪校区二食堂

二食堂靠近松园、竹园、西门、学院楼，以品种多样著称，总共分为五层，负一楼设置香锅、卤肉饭、蜜雪冰城窗口，一层有烤冷面，炸串等，二层有鸡排饭，豆腐脑等菜式，三层有麻辣烫、自选菜、新疆炒米粉窗口等，四层为小炒、烤鱼等窗口，等待时间较长，但味道非常不错。二食堂靠近宿舍区，但离教学楼较远，是休闲时光的最佳选择。





重大简介

重大生活

研究生组织

重大信息

重大简介

重大生活

研究生组织

重大信息

### 3. 虎溪校区三食堂

位于图书馆附近，紧靠兰园、菊园、理科楼，菜品较少，分为三层，一层设有重庆小面、鸡排饭、冒菜等窗口，二层有烤鸭饭、螺蛳粉等窗口，三层有意面、披萨、小碗自选菜、打卤面等菜品，虽味道普通，但因其是离广大研究生同学寝室最近的食堂，也成为大家赶时间图方便时候的最佳选择。



### 4. 虎溪校区四食堂

四食堂位于一食堂背面，近校医院，是一个清真食堂，只有一个窗口，售卖一些西北菜式，如大盘鸡拌面、饺子等，味道较好。

#### (四) 食堂管理部门

饮食服务中心办公室地址：A区学生五食堂四楼。  
办公室电话：65102780；投诉电话：65127913。

## 二、校园美景

### (一) 民主湖 (A区)

民主湖旁，簇居着一座座风格各异的建筑。重庆大学美视电影学院欧式风格的“小白官”，中式典雅的学生宿舍，成为这片湖水的新伴侣，当然还有湖边的“民主湖学术报告厅”。

湖的沿岸则密密地植了一圈垂柳，亦使湖面增色不少。重庆的夏日骄阳似火，草木无不低头垂叶，校园里唯有小荷塘妩媚灿烂。夜色沉沉，月光皎洁，总有学生流连在这水荷柳荫处，在荷塘湖畔闲坐，清风拂过，直觉得遍体生凉意，心旷神怡，一解山城酷暑的燥热。

绕过垂柳依依，花木扶疏的民主湖畔，西边一角有一座小桥，低垂的铁锁代替了栏杆，串起一根根小巧的石柱。入夜时分，灯光璀璨，景色迷人，映着波光潋滟的湖水，是别样“荷塘月色”。





重大简介

重大生活

研究生组织

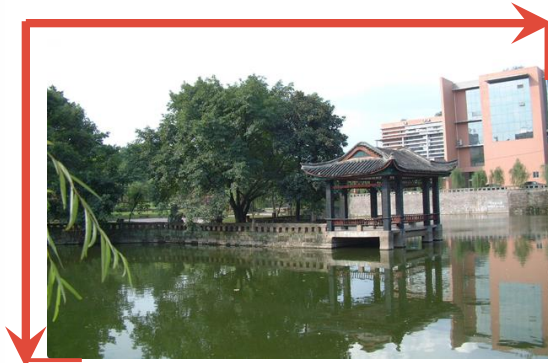
重大信息

重大简介

重大生活

研究生组织

重大信息



### (二) 临江路 (A区)

临江路又称“鸳鸯路”，临江而建，所临江为嘉陵。进入A区大门向左转，沿着参天林木所屏蔽的一条已显斑驳的路直向前走，经过校车车站，重大幼儿园，重大附小，老年活动中心，资环学院，在未到机械学院正门的路口向左转，就是临江路。



### (三) 寅初亭 (A区)

这是一座琉璃瓦亭，藏身于“梅岭”香樟林中，不显山不露水，低调而不张扬。

这是一座凝聚着重大人大爱大恨的亭：对师长的挚爱，对威胁迫害的无所畏惧，它浓缩了一段历史、承载了一种精神、见证了一个铁骨铮铮的民主战士在重大不畏国民党强权的经历。眼前的寅初亭早已不是最初的草亭了，但正是这座小小的亭子记载了那段血与火的岁月、承载了知识分子的爱国情操与科学精神。







重大简介

重大生活

研究生组织

重大信息

### (四) 法学楼 (B区)

如果说，重大A区校园那潇洒、旷达的风度堪称“一蓑烟雨任平生”，那么由一群优秀的建筑设计师和规划师精雕细琢的B区，则显现出另种的风格。

法学院就坐落在B区这栋三层小楼，朱瓦红墙，优雅精致。重大未来的法律人说，这里是他们诗意盎然的天下，法律的刚性与柔情，理性与感性，逻辑与浪漫，抽象与形象……都在这儿得到了恰如其分的融合与挥洒，继续保持着对完美的不懈追求。

这座楼建于1952年，是唐璞先生之作。它将中西建筑风格巧妙融合在这座小巧的建筑里，结构布局使它显得平和从容，山顶层面又让人感觉到浓浓的异域风情。1994年，国际建筑评估专家、美国建筑专业评估委员会主席Gorys. Paleamo参观校园时，曾对这座办公楼大加赞赏，拿着相机绕着楼前楼后拍了个遍。



### (五) 缙云湖畔 (虎溪校区)

碧波荡漾，两湖领携虎溪丽景；玉带蜿蜒，小径常有时光驻足。缙云湖得名于缙云山。缙湖一湖碧水波光潋滟，和后山的荷花塘上下错落，已有天鹅入住。云湖的音乐喷泉轻盈活泼，和城堡式的一教彼此衬托，生机盎然。两湖交相辉映，相映成趣，将偌大的虎溪后山装扮得层次分明，留与人无限遐想。尤其是在五六月垂柳依依、荷花怒放之际，漫山遍野的美景数不胜数。此间风景别样好！



重大简介

重大生活

研究生组织

重大信息





重大简介

重大生活

研究生组织

重大信息

重大简介

重大生活

研究生组织

重大信息

### (六) 东大门 (虎溪校区)

东大门为重庆大学虎溪校区的正校门，由重庆大学建筑学院校友设计，全长192.9米，其寓意是重庆大学于1929年建校。东大门的南边有一条蜿蜒的虎溪河，远观东大门，它仿若一条横卧的巨龙在畅饮虎溪河的水，寓示着我们重庆大学将在这块大地上汲取营养，如同腾飞的巨龙，不断向前发展，取得更辉煌的成就。仔细观察东大门，上面有许多小孔，这是设计者利用了光影效果，当旭日东升，清晨的第一缕阳光透过这些小孔穿透下来时，能够形成美丽的光影。



### (七) 银杏大道 (虎溪校区)

叶落不扫，任花与叶自在开落，银杏叶伴着凉爽的秋风纷纷落下，没有声响铺在大道上，成就一地金黄，微风习习，这些充满灵性的叶子像扇，像蝶，像精灵轻轻地扇动羽翼。夕阳跳跃而过，大道熠熠生辉，像是一株株千手佛光下，闪耀着神奇光芒的阳光大道。



## 三、运动好去处

### (一) A区

序号	场地类型	基本情况
1	足球场	<p>A区有思群广场和团结广场，免费对外开放，夜间有照明，同学们可以在此进行踢足球、跑步等运动。相对来说，思群广场的橡胶跑道较好，且夜间锻炼的人比较多，氛围比较好。</p> <p><b>PS:</b> 团结广场夜间有校内保卫人员巡逻。</p>



重大简介

重大生活

研究生组织

重大信息

重大简介

重大生活

研究生组织

重大信息

序号	场地类型	基本情况
2	羽毛球场	室外羽毛球场位于团结广场旁，免费对外开放，夜间有照明。
3	篮球场	室外篮球场位于团结广场旁以及能动学院对面，免费对外开放，夜间有照明。
4	网球场	思群广场旁，篮球场往里，靠研究生院，室外，40-50元/小时，夜间有照明。
5	乒乓球场	团结广场对面，A区财务处（办公楼）旁，室外，免费对外开放，夜间有照明。

(二) B区

序号	场地类型	基本情况
1	足球场	团结足球场，毛主席像旁。
2	羽毛球场	十二舍前，场地较A区大，但人比较多，一般需占位。 室外，免费对外开放，夜间有照明。
3	篮球场	足球场旁，场地大，室外，免费对外开放，夜间有照明。
4	网球场	紧挨篮球场，室外，收费，夜间有照明。
5	乒乓球场	羽毛球场旁（须下楼梯），室外，免费对外开放，夜间有照明。





### (三) 虎溪校区

序号	场地类型	基本情况
1	足球场	大足球场，跑道较新，夜间有照明。大足球场旁还有两个小足球场，免费对外开放，夜间同样有照明。
2	羽毛球场	大足球场旁、松园和兰园都有，但松园较多，有10个场子，免费对外开放，夜间有照明。
3	排球场	梅园、松园羽毛球场旁，使用较少，室外，免费对外开放，夜间有照明。
4	篮球场	室外篮球场有三个：大足球场旁、松园七幢旁、兰园。场地都比较大，免费对外开放，夜间有照明。 室内篮球馆位于大足球场旁，不对外开放，供体育学院和某些赛事使用。
5	网球场	室外网球场位于大足球场旁，夜间收费，夜间有照明。 室内网球场位于第二实验楼旁，收费。
6	乒乓球桌	大足球场旁、松园七幢旁、兰园场地都比较大，免费对外开放，夜间有照明。
7	游泳池	松园七幢旁，开放时间：15:00-17:00，每年时间略有变化，以体育学院公告为准。价格15元每次。

重大简介

重大生活

研究生组织

重大信息

重大简介

重大生活

研究生组织

重大信息

## 四、心理健康教育与咨询中心

### (一) 重庆大学心理健康教育与咨询中心简介

重庆大学心理健康教育与咨询中心是为全校师生员工心理健康服务的机构，也是提升学生心理健康素质的重要基地。中心努力全面提高大学生的社会适应能力、承受挫折能力和情绪调节与压力管理能力，促进他们的健康人格发展。

各二级学院均成立心理健康教育办公室及学生心理协会，并对接一名心理指导老师，每个班级安排1至2名学生心理委员，中心定期对心理辅导老师、心理委员和心理协会成员开展专业技能培训。每年会开展“心理手语操比赛”“心理嘉年华”“心理剧表演”等大型活动。每月开展以“人际交往”“缓解考试焦虑”“心灵成长”“爱与性”为主题的发展性和治疗性团体心理辅导。

### (二) 心理咨询时间与地点

咨询前请事先预约会谈时间。与咨询员协商彼此适合的时间，可以避免浪费您的时间。中心正常办公时间如右侧表格。

地点：老校区：A区思群广场两个入口之间幸福加油站，B区勤工助学楼1楼（男生11舍对面），电话：023-65113520（A区），023-65120105（B区）。

虎溪校区：兰园四栋底楼

电话：023-65678089

咨询QQ：847329906

微信号：cquxlxzx



重大简介

重大生活

研究生组织

重大信息

校区	日期	时间
老校区	周一至周五	上午09:00-12:00 下午15:00-18:00 晚上19:00-22:00
	周六、日	上午09:00-12:00 下午14:00-17:00 晚上18:00-21:00
虎溪校区	周一至周五	上午09:00-12:00 下午14:00-17:00 晚上19:00-22:00
	周六、日	上午09:00-12:00 下午14:00-17:00 晚上18:00-21:00



心理健康教育中心二维码



研究生组织 03  
GRADUATE ORGANIZATION OF CQU





## PRAT1 重庆大学研究生会

### 一、重庆大学研究生会简介

重庆大学研究生会是重庆大学党委领导下，党委研究生工作部、研究生院、校团委指导下的面向全校博士、硕士研究生的群众性组织，是重庆市学生联合会主席单位。所举办的活动得到中央电视台、人民日报、新华社、光明日报、人民网、重庆电视台、重庆日报、凤凰网、华龙网等数十家主流媒体的宣传报道。



重庆大学研究生会坚持“代表和维护重庆大学全体研究生的利益，全心全意为学校全体研究生服务”为最高宗旨，以“倡导学术创新，繁荣校园文化，引领科技潮流，促进社会发展”为一切工作出发点和落脚点，积极开展具有研究生特色的活动，旨在引导全校广大研究生成长为德、智、体、美、劳全面发展的高素质人才。

重庆大学研究生会现总体架构为：主席团-职能部门，重庆大学研究生会下设综合服务部、融媒体运营部、学术科技部、文化艺术部、体育健康部、权益实践部六大部门，并在各二级学院建立了完善的研究生分会工作制度。

重庆大学研究生会充分把握我校研究生在思想政治、学术科研、权益维护、文艺体育、创新创业等方面的实际需求，积极开展一系列立足自身发展、彰显重大风采、富有时代特色的活动。

**在思想政治方面**，深入落实党和国家关于开展思想政治教育工作的指示，面向新时代青年，立足新理想信念。围绕党史学习教育，在坚守政治信仰中筑牢思想堡垒；强化政治理论引领，在增强理论自觉中培养文化自信；聚焦思想道德养成，在投身社会实践中升华理想信念。学习习近平总书记重要讲话精神，深入开展爱国主义教育，引领我校研究生加强思想学习、站稳政治立场，不断引导广大研究生坚定不移听党话、跟党走，不负殷切期待，担当青春使命。

**在学术科研方面**，始终坚持把科研育人摆在突出位置，通过举办一系列学术培训讲座、创新创业论坛、知识竞赛等学术科研类活动，搭建跨学科交流平台，引导我校广大研究生在学术科研领域勇于攀登、崇尚科学、不懈创新、追求真知。

**在权益维护方面**，切实服务研究生诉求，将研究生权益维护工作贯穿科研、生活全过程，落实权益平台规范化、制度化、体系化建设，不断推进权益维护工作走深走实。

**在文艺体育方面**，秉承“促进广大研究生成长成才”的重要使命，立足研究生的兴趣和发展需求，不

重大简介

重大生活

研究生组织

重大信息

重大简介

重大生活

研究生组织

重大信息





重大简介

重大生活

研究生组织

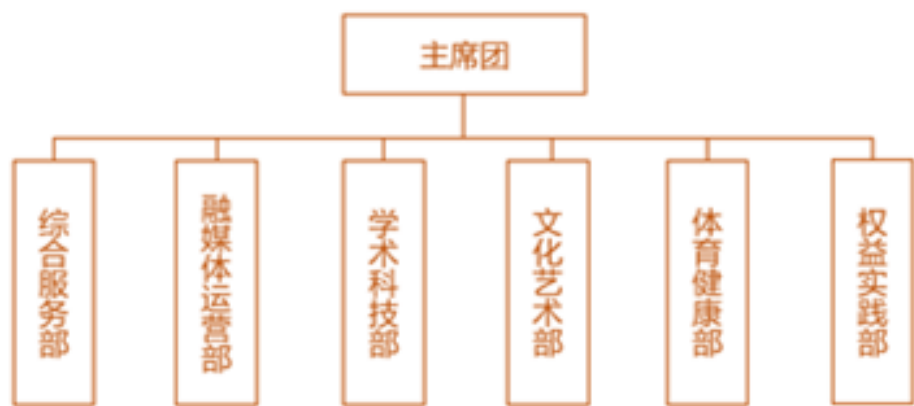
重大信息

断推进我校研究生美育、体育建设，积极探索文艺活动多元化、趣味化，体育活动系统化、专业化新途径，创新活动形式，提升活动质量，彰显育人实效，繁荣校园文化，努力培养大批德智体美劳全面发展的时代新人，精品活动包括研究生元旦综艺晚会、研究生足球联赛、研究生篮球联赛、川渝大学生书画大赛、研究生体育文化节等。

**在创新创业方面**，积极开展求职技能培训、校企参观、志愿服务、创新实践等一系列活动，拓宽实践空间，提高研究生综合素质，引导广大研究生躬身实践、孜孜向学，在社会实践中厚植家国情怀，在广袤大地上增长见识才干，在无字之书感悟人生。

重庆大学研究生会扎实推进思想引领、推动科研创新、繁荣校园文化、拓展实践平台等领域工作，圆满地完成各项既定计划和任务，为推进我校“双一流”建设贡献磅礴青春力量。

## 二、组织架构



## 三、特色活动



启邦论坛



研究生代表大会



高校研究生会交流活动



高校研究生会交流活动



“学术之星”评选活动



“研知有理”知识竞赛



研究生元旦综艺晚会



研究生毕业音乐会

重大简介

重大生活

研究生组织

重大信息





重大简介

重大生活

研究生组织

重大信息

重大简介

重大生活

研究生组织

重大信息

### 四、联系方式

地址：重庆大学研究生院101b研究生会办公室

电话：023-65111634

邮箱：yjsh@cqu.edu.cn

官方网站：<http://yjsh.cqu.edu.cn>



川渝大学生书法国画大赛



联谊交友舞会



研究生篮球联赛



研究生趣味运动会



研究生啦啦操大赛



研究生体育文化节



“学雷锋月”志愿服务活动



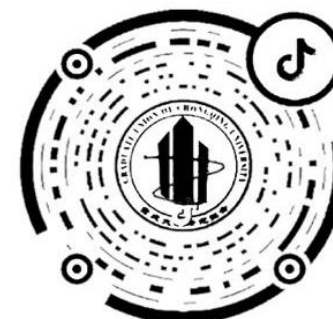
研究生第二课堂



研会微信



研会微博



研会抖音



研会B站





PRAT2

## 共青团重庆大学研究生委员会

### 一、共青团重庆大学研究生委员会简介

共青团重庆大学研究生委员会（简称重庆大学研究生团委&研团委）是在重庆大学党委的领导下，在重庆大学党委研究生工作部、重庆大学研究生院、重庆大学校团委的具体指导下的研究生群团组织。



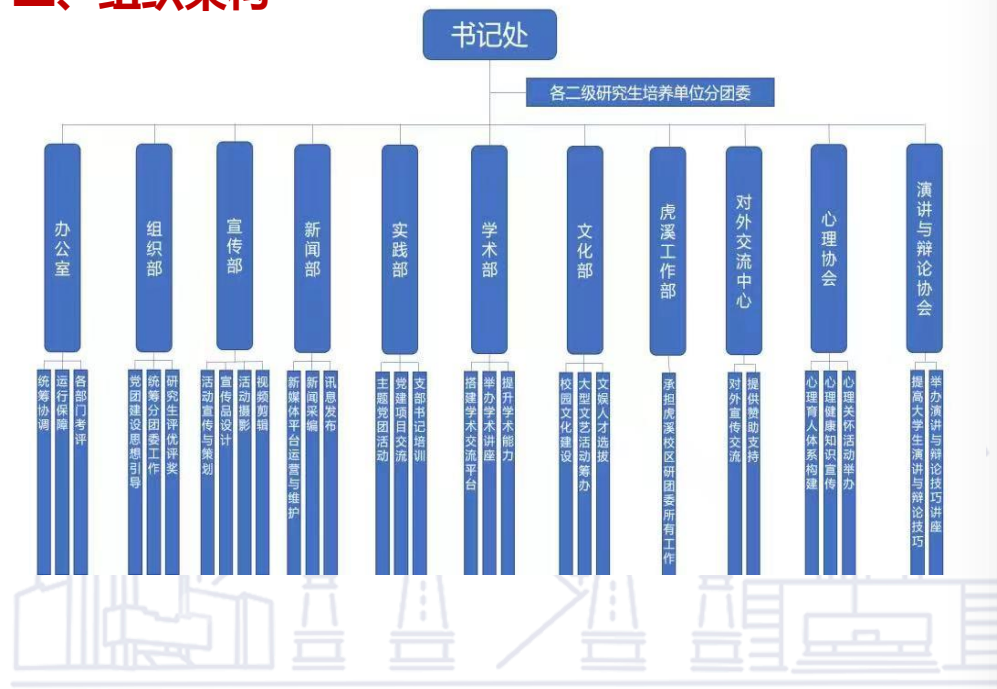
重庆大学研究生团委作为校级研究生骨干组织，自成立起，始终坚持以“加强团的思想教育功能，加强团的基层组织建设”为指导原则，始终坚持以塑造“高素质、高层次、复合型、创造性”人才为目标，始终代表广大研究生同学的切身利益，充分发挥“第二课堂”的实践育人作用、网络等新媒体“第三课堂”的思想引领作用，努力营造“积极进取、奋发成才”的校园文化氛围。

共青团重庆大学研究生委员会由书记处和11个部门及协会组成，下辖32个各学院研究生培养单位分团委。11个部门及协会为：办公室、组织部、宣传部、新闻部、实践部、学术部、文化部、虎溪工作部、对外交流中心、心理协会、演讲与辩论协会。

共青团重庆大学研究生委员会围绕党团建设、学术交流、校园文化、社会实践、网络宣传、心理健康、志愿服务、内部建设等方面积极开展工作，推出了研究生主题党团活动、“启邦”研究生党支部书记培训、公文写作大赛、师兄师姐去哪儿、迎新晚会、研究生辩论赛、研究生歌手大赛、虎溪摄影大赛、研团委技能培训、语言艺术与沟通技巧讲座、创新创业培训沙龙、心理健康系列讲座、美丽女生汇、系列志愿服务活动、内部素质拓展活动等众多品牌活动。

共青团重庆大学研究生委员会始终牢记“党团建设、思想引领”的使命，在重庆大学“三全育人”综合改革建设方案的指导下，紧抓组织、科研、文化、实践、网络、心理、服务、管理“八大育人”建设工作，以“服务广大研究生同学成长成才”为中心，求实创新、开拓进取、综合提高，取得了卓有成效的成果。

### 二、组织架构



重大简介

重大生活

研究生组织

重大信息

重大简介

重大生活

研究生组织

重大信息





重大简介

重大生活

研究生组织

重大信息

重大简介

重大生活

研究生组织

重大信息

### 三、特色活动



研究生党史教育



研究生分享沙龙



研究生朗诵比赛



研究生歌手大赛



研究生演讲比赛



研究生趣味游园会

### 四、联系方式

地址：重庆大学研究生院101A研究生团委办公室

电话：023-65112009

邮箱：yjstw@cqu.edu.cn

官方网站：<http://yjstw.cqu.edu.cn>



微信平台



微博平台



b站平台



PRAT3

重庆大学研究生  
创新实践基地

#### 一、重庆大学研究生创新实践基地简介

重庆大学研究生创新实践基地（简称研创基地）创办于2003年，是教育部重点建设，重庆大学研究生院直属的研究生自主管理，奖励资助并组织研究生开展创新创业活动的实训平台，年运行经费近千万。研创基地秉承“以生为本、创新为魂”的培养理念，坚持“自主、自愿、自助”的培育原则，以立体交叉的特色专项工作为手段，采用“培训引导、研发实训、项目培育、竞赛提质、空间孵化”的一体化创新创业实践教育体系与个性化渐进式人才培养模式，积极营造重庆大学创新创业



重大简介

重大生活

研究生组织

重大信息

重大简介

重大生活

研究生组织

重大信息

氛围，培养研究生创新创业意识与能力。研创基地现有在职人员逾70人，设常务部、宣传策划部、创新中心、项目孵化部、学术实践部5大部门，分别有序开展研创基地各专项工作。

## 二、研创基地专项工作

### (一) 资助奖励类

研究生创新奖、国际学术交流项目、中央高校基本科研业务费项目、重庆市科研创新项目、学科竞赛资助与奖励。

### (二) 赛事活动类

全国研究生创新实践系列竞赛、重庆市“科慧杯”研究生创新创业大赛、重庆市创新实践杯征文大赛、重庆大学研究生创新实践系列竞赛。

### (三) 创新研究类

创新发展研究。

### (四) 团队培育类

名家会客厅、研究生竞赛团队科技研发和科研实训培育、科慧研创园研究生创业团队培育、创新创业沙龙、专题技术培训。

### (五) 宣传报道类

《创新与实践》月报、《中国研究生》重庆通联站、创新创业专题系列报道。

## 三、联系方式

地址：重庆大学研究生院501室

电话：86-023-65112360

官方网站：<http://innobase.cqu.edu>



PRAT4

## 重庆大学研究生网络文化工作室

### 一、重庆大学研究生网络文化工作室简介

重庆大学研究生网络文化工作室是在校党委领导，在党委研究生工作部、研究生院和校团委指导下的学校研究生官方政务新媒体运营



组织。自成立以来，团队致力于探索和孵化集研究生学习、科研、生活、情感、就业等信息为一体的内容资讯平台，旨在提供及时有效、生动有趣且与研究生息息相关的实时平台讯息和便捷服务，从而丰富研究生校园文化生活，筑巩研究生网络宣传思想文化阵地，营造良好校园文化氛围。工作室在新媒体平台运营建设方面，采用“构建固定栏目，打造特色栏目，拓展平台功能，开展互动活动”的模式，并不断探索和创新新媒体运营工作，努力构建成熟的研究生网络育人体系。

重庆大学研究生网络文化工作室保证“重庆大学研工部”官方微信公众号、官方微博、B站、抖音四大平台同时运行，并多次荣获重庆大学新闻宣传十佳新媒体称号；全年保持在重庆大学新媒体榜单前五名部处榜前三名，多次位列第一名；多篇作品被评为十佳新媒体作品。





## 二、组织架构



## 三、特色活动



## 四、联系方式

地址：重庆大学研究生院303室

邮箱：[ycxx3295@163.com](mailto:ycxx3295@163.com)

运营“重庆大学党委研究生工作部”官方微信公众  
号、微博、哔哩哔哩、抖音、网站



微信公众号



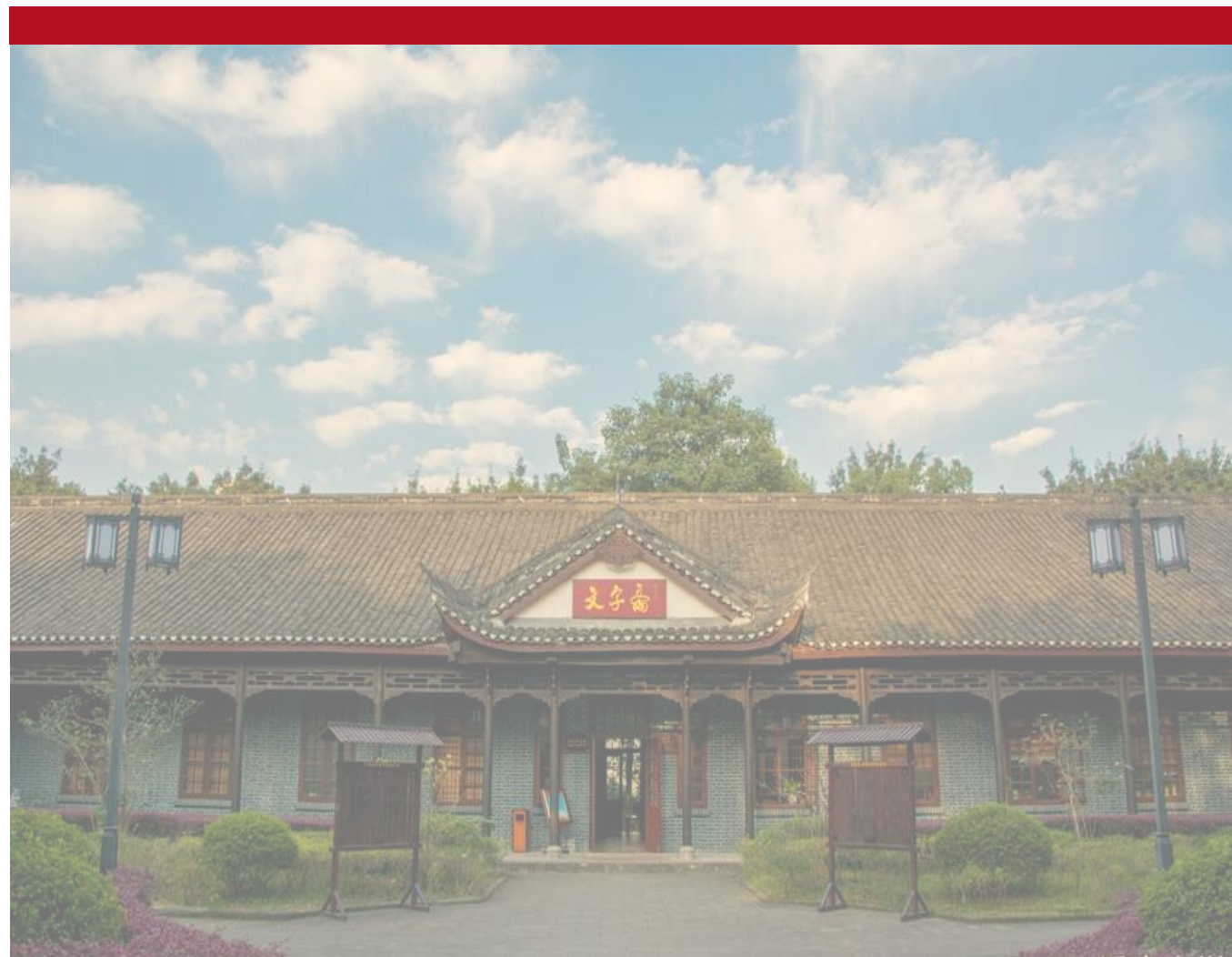
微博



哔哩哔哩



抖音



重大信息 04  
INFORMATION OF CQU

重大  
简介

重大  
生活

研究生  
组织

重大  
信息



PRAT1

## 常用办公电话

## 一、各培养单位办公电话

序号	单位名称	研究生学生工作办公室	办公地点
1	公共管理学院	023-65112011	A区
2	经济与工商管理学院	023-65103194	A区
3	管理科学与房地产学院	023-65120845	B区
4	外国语学院	023-65678526	虎溪校区
5	艺术学院	023-65678215	虎溪校区
6	数学与统计学院	023-65678629	虎溪校区
7	机械与运载工程学院	023-65104160	A区
8	光电工程学院	023-65106314	A区
9	材料科学与工程学院	023-65120783	A区
10	能源与动力工程学院	023-65102471	A区
11	电气工程学院	023-65112717	A区
12	微电子通信工程学院	023-65105264	A区
13	自动化学院	023-65102481	A区
14	计算机学院	023-65111210	A区
15	建筑城规学院	023-65126305	B区
16	土木工程学院	023-65120734	B区

序号	单位名称	研究生学生工作办公室	办公地点
17	环境与生态学院	023-65120754	B区
18	化学化工学院	023-65678938	虎溪校区
19	生物工程学院	023-65106719	A区
20	资源与安全学院	023-65111801	A区
21	体育学院	023-65678890	虎溪校区
22	美视电影学院	023-65106372	A区
23	法学院	023-86661081	B区
24	大数据与软件学院	023-65678350	A区 虎溪校区
25	新闻学院	023-65678271	虎溪校区
26	生命科学学院	023-65678492	B区 虎溪校区
27	物理学院	023-65678360	虎溪校区
28	人文社会科学高等研究院	023-65102077	A区
29	药学院	023-65678455	虎溪校区
30	国际学院	023-65111067	A区
31	航空航天学院	023-65102263	A区
32	马克思主义学院	023-65106205	A区
33	医学院	023-6500171	C区

重大简介

重大生活

研究生组织

重大信息

重大简介

重大生活

研究生组织

重大信息





## 二、各职能部门办公电话

单位名称	办公电话	单位名称	办公电话
党委办公室	65102314	校长办公室	65102347
党委组织部	65102395	发展规划处	65102327
党委宣传部	65102397	人事处	65102382
党委统战部	65105240	教务处	65102365
纪委、 监察处	65102317	科学技术 研究处	65102303
党委学生 工作部	65102389	社会科学 研究处	65105592
党委研究生 工作部	65111635	研究生院	65111645
党委保卫部、 保卫处	65100110 (A区) 65120110 (B区) 65118110 (C区) 65678123 (虎溪)	学生就业 指导与服务 中心	65106717 (综合科) 65678402 (虎溪)
机关党委	65102323	计划财务处	65102662
虎溪校区 党工委	65678068	审计处	65102322
工会、 教代会	65120536	后勤管理处	65102714
团委	65102805 (A区) 65678030 (虎溪)	房地产 管理处	65112279
实验室及 设备管理处	65106846	虎溪校区 管理委员会	65678008

单位名称	办公电话	单位名称	办公电话
基建规划处	65111410	国内合作办公室 校友工作办公室	65102081 65102393
图书馆	65102601 (A区) 65678060 (虎溪)	前沿交叉学科 研究院	65103065
档案馆	65127610	继续教育学院	65118963
信息化 办公室	65106748	网络教育学院	65127310
社区工作 办公室	65128765	基金会秘书处	65106306
资产经营有 限责任公司	65102369	大学科技园 办公室	65112323
出版社 有限公司	88617010	校医院	65106964
国际合作与 交流处	65102391	城市科技学院	49481068

### ☆温馨提醒:

以上信息更新于2022年8月2日。

重大  
简介重大  
生活研究生  
组织重大  
信息重大  
简介重大  
生活研究生  
组织重大  
信息



**PRAT2 校历**

**PRAT3 校车时刻表**

重大简介

重大生活

重大简介

重大生活

研究生组织

研究生组织

重大信息

重大信息

重庆大学 | 2022-2023学年第一学期校历

月	八月					九月					十月					十一月					十二月					2023年一月					二月			
日期	1	2	3	4	5	6	7	8	9	10	11	12	13	14	15	16	17	18	19	20	21	22	23	24	25	26	27	28	29					
一	29	5	12	19	26	3	10	17	24	31	7	14	21	28	4	11	18	25	1	8	15	22	29	5	12	19	26	2	9	16	23	30	6	
二	30	6	13	20	27	4	11	18	25	1	8	15	22	29	6	13	20	27	3	10	17	24	31	7	14	21	28	4	11	18	25	1	8	
三	31	7	14	21	28	5	12	19	26	2	9	16	23	30	7	14	21	28	4	11	18	25	1	8	15	22	29	5	12	19	26	2	9	
四		1	8	15	22	29	6	13	20	27	3	10	17	24	1	8	15	22	29	5	12	19	26	2	9	16	23	30	6	13	20	27	3	10
五		2	9	16	23	30	7	14	21	28	4	11	18	25	2	9	16	23	30	6	13	20	27	3	10	17	24	31	7	14	21	28	4	11
六		3	10	17	24	1	8	15	22	29	5	12	19	26	3	10	17	24	31	7	14	21	28	4	11	18	25	1	8	15	22	29	5	12
日		4	11	18	25	2	9	16	23	30	6	13	20	27	4	11	18	25	1	8	15	22	29	5	12	19	26	2	9	16	23	30	6	13
进程	教学(18周)																	考试					寒假(5周)											

2022年: 8月27日 报到注册, 8月29日 正式行课, 9月1日 研究生迎新, 9月2日 研究生新生开学典礼, 9月2-3日 本科生迎新, 9月4日 本科新生开学典礼, 9月10日 中秋节, 10月1日 国庆节

2023年: 1月1日 元旦节, 1月9日 寒假开始, 1月22日 春节

行课时间: 晨读 07:30-08:10, 1 08:30-09:15, 2 09:25-10:10, 3 10:30-11:15, 4 11:25-12:10; 下午 5 13:30-14:15, 6 14:25-15:10, 7 15:20-16:05, 8 16:25-17:10, 9 17:20-18:05; 晚上 10 19:00-19:45, 11 19:55-20:40, 12 20:50-21:35

研究学术 造就人才 佑启乡邦 振导社会

重庆大学 | 2022-2023学年第二学期校历

月	二月				三月				四月				五月				六月				七月				八月				
日期	1	2	3	4	5	6	7	8	9	10	11	12	13	14	15	16	17	18	19	20	21	22	23	24	25	26	27	28	
一	13	20	27	6	13	20	27	3	10	17	24	1	8	15	22	29	5	12	19	26	3	10	17	24	31	7	14	21	
二	14	21	28	7	14	21	28	4	11	18	25	2	9	16	23	30	6	13	20	27	4	11	18	25	1	8	15	22	
三	15	22	1	8	15	22	29	5	12	19	26	3	10	17	24	31	7	14	21	28	5	12	19	26	2	9	16	23	
四	16	23	2	9	16	23	30	6	13	20	27	4	11	18	25	1	8	15	22	29	6	13	20	27	3	10	17	24	
五	17	24	3	10	17	24	31	7	14	21	28	5	12	19	26	2	9	16	23	30	7	14	21	28	4	11	18	25	
六	18	25	4	11	18	25	1	8	15	22	29	6	13	20	27	3	10	17	24	1	8	15	22	29	5	12	19	26	
日	19	26	5	12	19	26	2	9	16	23	30	7	14	21	28	4	11	18	25	2	9	16	23	30	6	13	20	27	
进程	教学(17周)																	考试				教学(3周)				暑假(7周)			

2023年: 2月11日 报到注册, 2月13日 正式行课, 4月5日 清明节, 4月7-8日 春季运动会, 5月1日 劳动节, 6月22日 端午节, 6月28日 毕业典礼, 7月10日 暑假开始

短教学周: 6月19日 短教学周开始

行课时间: 晨读 07:30-08:10, 5 13:30-14:15, 10 19:00-19:45; 下午 6 14:25-15:10, 7 15:20-16:05, 8 16:25-17:10, 9 17:20-18:05; 晚上 11 19:55-20:40, 12 20:50-21:35

研究学术 造就人才 佑启乡邦 振导社会

☆温馨提醒:  
以上信息更新于2022年8月2日。

序号	A区后门	A区钟塔	B区主席像	C区大门	虎溪校区	虎溪花园北	虎溪花园南	理科楼
1	07:20	07:25	07:25	07:35	07:10	07:00	07:02	
2	08:10	08:15	08:20	08:30	08:20	08:10	08:12	
3	09:10	09:15	09:20	09:30	09:20	09:10	09:12	
4	10:00	10:05	10:10	10:20	10:00			
5	10:30	10:35	10:40	10:50	10:30			
6	11:30	11:35	11:40	11:50	11:30			
7	12:20	12:25	12:30	12:40	12:20			12:10
8	13:10	13:15	13:20	13:30	13:20	13:10	13:12	
9	14:00	14:05	14:10	14:20	14:00			
10	14:45	14:50	14:55	15:05	14:45			
11	15:20	15:25	15:30	15:40	15:30	15:20	15:22	





重大简介

重大生活

研究生组织

重大信息

重大简介

重大生活

研究生组织

重大信息

序号	A区 后门	A区 钟楼	B区 主席像	C区 大门	虎溪 校区	虎溪 花园北	虎溪 花园南	理科 楼
12	16:20	16:25	16:30	16:40	16:20			
13	17:20	17:25	17:30	17:40	17:20			17:10
14	17:50	17:55	18:00	18:10	17:50			
15	18:20	18:25	18:30	18:40	18:30	18:20	18:22	
16	19:30	19:35	19:40	19:50	19:45	19:30	19:32	19:40
17	20:30	20:35	20:40	20:50	20:30			
18	21:00	21:05	21:10	21:20	21:00			
19	21:50	21:55	22:00	22:10	21:50			

(一) 这是正常教学时段的时刻表，考试周、寒暑假另有时刻表，可以在校园网和乘车点查看。

(二) 重庆大学校车是连接重庆大学各个校区的重要交通工具，也是往返于各个校区最为便捷的交通方式。

(三) 重庆大学校车面向所有人开放，收费标准为6元/人次，可刷校园卡。

☆温馨提醒:

校园卡消费不提供乘车发票，如需发票，可以使用现金或微信、支付宝并主动向售票人员索取。



PRAT4

## 作息时间表

时段	节序	时间
上午	晨读	07:30-08:10
	第一节	08:30-09:15
	第二节	09:25-10:10
	第三节	10:30-11:15
下午	第四节	11:25-12:10
	第五节	13:30-14:15
	第六节	14:25-15:10
	第七节	15:20-16:05
	第八节	16:25-17:10
晚上	第九节	17:20-18:05
	第十节	19:00-19:45
	第十一节	19:55-20:40
	第十二节	20:50-21:35





# PRAT5 重庆轨道交通线路图

## 重庆轨道交通导览图

轨道带你游重庆



- 图例
- 轨道交通1号线站点 (地铁)
  - 轨道交通2号线站点 (地铁)
  - 轨道交通3号线站点 (单轨)
  - 轨道交通4号线站点 (地铁)
  - 轨道交通5号线站点 (地铁)
  - 轨道交通6号线站点 (地铁)
  - 轨道交通7号线站点 (地铁)
  - 轨道交通8号线站点 (地铁)
  - 轨道交通9号线站点 (地铁)
  - 轨道交通10号线站点 (地铁)
  - 轨道交通环线站点 (地铁)
  - 智轨示范线站点 (地铁)
  - 换乘车站

重庆市轨道交通(集团)有限公司 编制  
 重庆市勘测院(重庆市地图编制中心) 编制  
 渝勘测S(2022)006号  
 联系电话 023 67956652

重大简介

重大生活

研究生组织

重大信息

重大简介

重大生活

研究生组织

重大信息